

Panneaux solaires et terrain de jeux sont mis à l'enquête

La commune de Bulle procède à une double mise à l'enquête publique de projets à réaliser pour l'agrément de ses habitants. Elle annonce la mise en place de panneaux solaires destinés à chauffer l'eau des douches de la piscine et l'aménagement d'une place de jeux pour les enfants sur un terrain proche du stade communal. Les plans de ces projets sont en consultation pendant ces deux prochaines semaines.

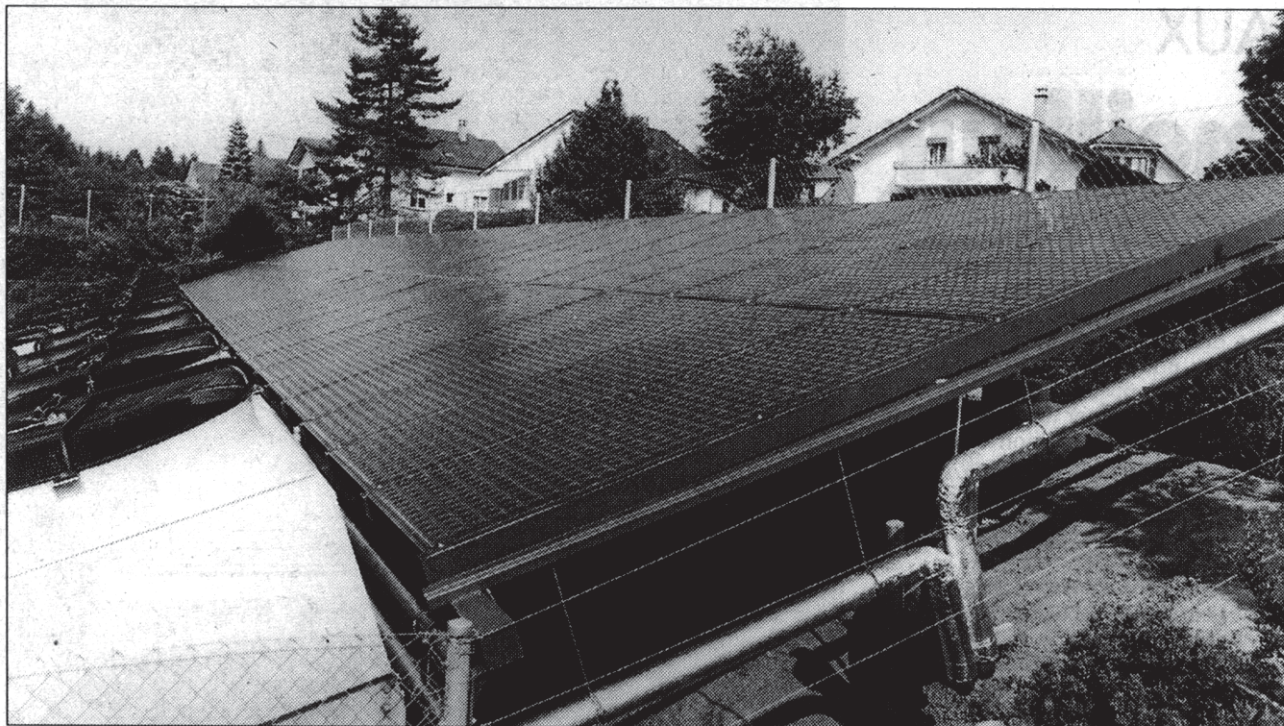
Ces deux objets sont inscrits au budget 1995 de la ville. Le chauffage de l'eau alimentant les douches de la piscine va passer par la mise en place de panneaux solaires représentant une surface de 28,75 mètres de longueur sur 4,50 mètres. Ces éléments seront installés en dessous de la petite butte aménagée au bord de la Trême. L'eau réchauffée sera stockée dans deux boîlers d'une contenance totale de 7000

à 50-60 degrés, l'eau arrivant dans les douches étant ensuite mélangée pour se maintenir à 27 degrés.

Cette installation devrait être prête pour l'ouverture de la saison des bains. Elle exige un investissement de quelque 160 000 francs, crédit pris en compte dans le budget 1995.

Un autre crédit, d'une quarantaine de milliers de francs cette fois, concerne l'aménagement d'une place de jeux sur une parcelle de 1000 m² située à proximité de la zone sportive de Bouleyres. Il s'agit, explique-t-on au Service technique de Bulle, d'un aménagement simple avec toboggan, jeu de poutres, balançoires et place de basket. Le corps enseignant de la ville avait été consulté pour faire part de ses idées sur la conception de cette place. Le service technique de la ville a pris en compte les souhaits exprimés. Cet aménagement avait également été accepté par le biais de la ratification du budget 1995.

YCH



Les capteurs solaires installés à la piscine de Bulle permettent d'avoir des douches chaudes.

JRS

EXPLOITATION D'ÉNERGIE SOLAIRE

Portes ouvertes à Bulle

L'énergie solaire est aujourd'hui une technique éprouvée et fiable. Par son intérêt économique, elle a fait ses preuves dans le chauffage de certaines habitations. Un autre type d'utilisation est en usage à la piscine de Bulle: les rayons du soleil chauffent l'eau des douches des vestiaires et des entrées aux bassins.

Samedi 1er juillet, la Société fribourgeoise pour l'énergie solaire (SFES) organise une journée «Portes ouvertes» à Bulle, Fribourg et Rueyres-St-Laurent. Une occasion de démontrer une nouvelle fois que l'énergie solaire est relativement simple à gérer et peut être maîtrisée par de petites ou moyennes entreprises. Selon la SFES, elle constitue à coup sûr un grand potentiel économique pour le canton. A long terme,

l'exploitation de cette énergie renouvelable devrait jouer un rôle primordial dans nos besoins énergétiques.

Pour de modestes habitations ou des bâtiments locatifs (Fribourg), les capteurs solaires sur le toit permettent de produire de l'eau chaude et de contribuer au chauffage de la maison à l'entre-saison. Une d'installation d'une durée de vie approximative de 30 ans peut être observée à Rueyres-St-Laurent.

Douches chauffées à la piscine

A Bulle, de grands panneaux solaires chauffent depuis cette année les douches de la piscine. L'eau froide n'était plus compatibles avec les exigences de confort actuel. Problème majeur: les baigneurs, peu tentés par une douche froide, apportaient de nombreuses impuretés dans l'eau

des bassins. La solution? L'énergie solaire.

La grande qualité du nouveau système réside dans l'apport régulier de chaleur: par temps ensoleillé, la fréquentation de la piscine est élevée (jusqu'à 2000 entrées par jour). Il y a donc un fort apport solaire dans les capteurs, convertis en grande énergie. Par temps un peu plus maussade, l'énergie n'est pas aussi abondante, mais les baigneurs se font plus rares aussi. La corrélation entre les besoins de chaleur et la production d'énergie est quasiment parfaite!

PEJ

● **Journée portes ouvertes samedi 1er juillet. Bulle: rendez-vous devant l'entrée de la piscine à 9h.30; Fribourg: rte de la Vignetaz 43 de 9h.30 à 13h.; Rueyres-St-Laurent, de 9h. 30 à 13h.**